

ข้อมูลพื้นฐานของเทศบาลตำบลอุโมงค์

ความเป็นมาตำบลอุโมงค์

๑. ประวัติความเป็นมา ลักษณะที่ตั้งและอาณาเขต

จัดตั้งเป็นสุขาภิบาลเมื่อ ปี พ.ศ.๒๕๑๔ อยู่ในเขตพื้นที่ของตำบลอุโมงค์ อำเภอเมืองลำพูน จังหวัดลำพูน พื้นที่จำนวน ๒๐.๐๙ ตารางกิโลเมตร ระยะห่างจากจังหวัด ๑๐ กิโลเมตร มีจำนวน ๑๑ หมู่บ้าน ได้เลื่อนฐานะประธานกรรมการมาจากการเลือกตั้ง เมื่อปี พ.ศ. ๒๕๓๗ และได้รับการยกฐานะเป็นเทศบาลตำบลอุโมงค์ เมื่อวันที่ ๒๕ พฤษภาคม ๒๕๔๒

๑.๑ เขตการปกครองและบริหาร

ทิศเหนือ	ติดต่อกับเทศบาลตำบลสารภี เทศบาลตำบลชมพู อำเภอสารภี จังหวัดเชียงใหม่
ทิศใต้	ติดต่อกับเทศบาลตำบลเหมืองง่า อำเภอเมืองลำพูน จังหวัดลำพูน
ทิศตะวันออก	ติดต่อกับเทศบาลตำบลมะเขือแจ้ อำเภอเมืองลำพูน จังหวัดลำพูน
ทิศตะวันตก	ติดต่อกับเทศบาลตำบลหนองช้างคืน อำเภอเมืองลำพูน จังหวัดลำพูน



ตราเทศบาลตำบลอุโมงค์ เป็นรูปเสาหลักแดนเมือง อันเป็นสัญลักษณ์ของพื้นที่ตำบลอุโมงค์ตั้งอยู่ติดเขตรอยต่อระหว่างจังหวัดลำพูนและจังหวัดเชียงใหม่ (ถนนหมายเลข ๑๐๖)

๑.๒ สภาพภูมิประเทศ เป็นที่ราบลุ่มตามแนวชายฝั่งตะวันตกแม่น้ำกวงและมีลำเหมืองปิงห่างไหลผ่านส่วนกลางของพื้นที่เพื่อหล่อเลี้ยงพื้นที่เกษตรกรรม สภาพดินเป็นดินร่วนซุยเหมาะแก่การทำไร่ ทำนา และทำสวน โดยเฉพาะสวนลำไย ซึ่งแต่ละปีช่วยทำรายได้แก่เกษตรกรเป็นจำนวนมาก

๑.๓ สภาพภูมิอากาศ ฤดูกาลต่าง ๆ มีลักษณะเป็นเช่นเดียวกันกับอำเภอเมืองลำพูนและจังหวัดลำพูน คือ ฤดูร้อนเริ่มตั้งแต่เดือนมีนาคมถึงพฤษภาคม ฤดูฝนเริ่มตั้งแต่เดือนมิถุนายนถึงเดือนตุลาคม และฤดูหนาวเริ่มตั้งแต่เดือนพฤศจิกายนถึงเดือนกุมภาพันธ์

๑.๔ การตั้งถิ่นฐานและการประกอบอาชีพของประชากร

ราษฎรส่วนใหญ่เป็นผู้ตั้งรกรากสืบต่อมาจากบรรพบุรุษ ราษฎรนิยมตั้งถิ่นฐานอยู่ตามที่ราบลุ่มและอยู่อาศัยตามริมน้ำลำคลอง เป็นกลุ่มชุมชนในแต่ละหมู่บ้าน และมีชุมชนหนาแน่นบริเวณสองข้างถนนสายหลัก คือ ทางหลวง หมายเลข ๑๐๖ เป็นถนนสายเก่าเชื่อมระหว่างจังหวัดลำพูน เชียงใหม่ การประกอบอาชีพ ราษฎรส่วนใหญ่คือ เกษตรกรรม ทำสวน เป็นอาชีพหลัก รองลงมา คือ รับจ้าง ค้าขาย รับราชการ อุตสาหกรรมในครัวเรือน และอาชีพอื่น ๆ

๑.๕ ความเป็นมาด้านการปกครอง และชุมชน

ตำบลอุโมงค์ มีประวัติความเป็นมาที่ยาวนาน และเป็นชุมชนดั้งเดิม ด้านการปกครองในราว พ.ศ. ๒๔๕๙ ตำบลอุโมงค์ปกครองโดยขุนอุโมงค์ มนาทร (นายแก้ว พันธุ์อุโมงค์) ได้รับแต่งตั้งเป็นกำนันคนแรกของตำบลอุโมงค์ และหมื่นนรสุขจรุง(นายบุญตัน ยาวุฒิ) เป็นกำนันคนที่ ๒ โดยการแต่งตั้งชื่อเป็น “ขุน” หรือ “หมื่น” ต่อมาได้ยกเลิกการแต่งตั้งชื่อดังกล่าวให้ใช้ชื่อบุคคลตามปกติ อย่างไรก็ตามกำนันตำบลอุโมงค์ ได้รับการแต่งตั้งเรื่อยมาตามสภาพการเมืองแต่ละยุคแต่ละสมัย และได้ยกฐานะเป็นสุขาภิบาลตำบลอุโมงค์ เมื่อปี พ.ศ. ๒๕๑๔ จากนั้น พ.ศ. ๒๕๔๒ ได้รับการยกฐานะเป็นเทศบาลตำบลอุโมงค์ จนถึงปัจจุบัน สำหรับชื่อของหมู่บ้าน (ชุมชน) ตามคำบอกเล่าของผู้สูงอายุสืบต่อกันมา ซึ่งมีผู้รวบรวมไว้มีที่มาแตกต่างกันดังนี้

(๑) ชุมชนบ้านอุโมงค์ เป็นชื่อแปลงมาจากคำว่า ไร่อุโมงค์ เป็นคำพื้นเมือง แปลว่า เป็นหลุมเป็นบ่อ อยู่บริเวณหน้าวัดอุโมงค์ บางท่านบอกได้ว่าพระวิหารวัดอุโมงค์ และมีเรื่องเล่าสืบต่อกันมาว่าใต้พระเจดีย์มีอุโมงค์อยู่ภายใน ต่อมาเมื่อพระพุทธรูปหนึ่งได้จารึกผ่านมาและพระพุทธรูปได้มีนิมิตเห็นพระยานาคพิทกษัรรักษาสมบัติใต้อุโมงค์ไว้ ด้วยเกรงว่าจะมีผู้ไปรบกวนอันอาจเป็นอันตรายจึงได้สร้างเจดีย์ครอบอุโมงค์ไว้ ต่อมาได้มีการบูรณะและพัฒนาจนเป็นวัดอุโมงค์ในปัจจุบัน ชุมชนบ้านอุโมงค์ ในอดีตมีความสำคัญทางประวัติศาสตร์กล่าวคือในสมัยรัชกาลที่ ๕ ทรงรับสั่งให้ข้าราชการบริพารมาปักหลักแดนเมืองเพื่อกำหนดเขตแดนแต่ละ

เมือง(เขตจังหวัด)และในรัชสมัยรัชกาลที่ ๖ ทรงเสด็จมา ณ บ้านอุโมงค์พร้อมด้วยข้าราชการและประชาชนได้ตั้งพลับพลาที่ประทับ ณ บริเวณหน้าวัดอุโมงค์ในปัจจุบัน

(๒) ชุมชนบ้านกอม่วง เป็นชื่อของต้นมะม่วงฮี้หรือมะม่วงขี้ยา เป็นมะม่วงต้นใหญ่ อยู่ที่หน้าวัดกอม่วงจึงได้ชื่อว่า บ้านกอม่วง เดิมเรียกบ้านปันปกน้ำ เกิดจากน้ำสองสายที่ไหลมาบรรจบกันจนเกิดน้ำวนและมีปก(พอง)ลอยฟู ชุมชนบ้านกอม่วงมีสถาปัตยกรรมเก่าแก่ที่ได้อนุรักษ์ไว้คือห้างนาเจ้าจักรคำ (ผู้ครองเมืองหริภุญไชยหรือจังหวัดลำพูนในสมัยนั้น)

(๓) ชุมชนบ้านสับกับตอง มาจากชื่อต้นไม้ชนิดหนึ่งชื่อทับตองหลวงอยู่ที่บ้านสับกับตองเหนือ อ.สารภี จ. เชียงใหม่ ต่อมาจึงยึดเอาเป็นชื่อวัดสันกับตองและชื่อหมู่บ้าน ประชาชนนับถือทั้งศาสนาคริสต์ และศาสนาพุทธและอาศัยอยู่ร่วมกันอย่างสงบสุข

(๔) ชุมชนบ้านฮ่องกอก มาจากบริเวณดังกล่าวมีต้นกอกหลวงหลายคนโอบ และเชื่อว่าใต้ต้นกอกนั้นมีทรัพย์สมบัติฝังไว้จำนวนมาก และบริเวณหมู่บ้านมีต้นแห่ียง ขึ้นอยู่ทั่วไป ซึ่งนำมาสานเสื่อ(เสื่อ) สร้างรายได้ให้แก่ประชาชน

(๕) ชุมชนบ้านป่าเหว มาจากชื่อของต้นเหวหลวง หรือต้นตะเคียนหมู เป็นไม้ยืนต้นขึ้นอยู่จำนวนมากบริเวณหมู่บ้านและพระอุโบสถวัดป่าเหว

(๖) ชุมชนบ้านป่าลาน มาจากชื่อ ต้นลานจำนวนมากจนเป็นป่าลานซึ่งตั้งอยู่ทางทิศเหนือของวัดป่าลาน (สุวรรณาราม)ในปัจจุบัน

(๗) ชุมชนบ้านเซตวัน (หนองหมู) เป็นชื่อซึ่งครูปาคำแสนพบอริชฎาธิ์คำว่า เซตวัน และพบหมูป่าออกมาหากินอยู่ในหนองน้ำเรียกว่าหนองหมูป่า จึงเรียนรวมกันว่าเซตวันหนองหมูตั้งอยู่ทางทิศตะวันออกของป่าช้าวัดเซตวัน(หนองหมู)ปัจจุบันอยู่ตรงถนนสุขเปอริไฮเวย์เชียงใหม่ – ลำปาง

(๘) ชุมชนบ้านไร่ มาจากชื่อของคำว่า “บ้านไร่ – ปลายนา” เริ่มต้นจากการชุมชนอื่น ๆ มาทำสวนทำไร่อยู่ในพื้นที่และมีการสร้างบ้านหรือที่อยู่อาศัยในไร่ด้วยเพื่อเฝ้าดูแลผลผลิตของตนเอง เป็นบ้านที่อยู่ไร่ สวนและนา พื้นที่ที่มีความอุดมสมบูรณ์ในการทำสวนทำไร่ การเกษตร

(๙) ชุมชนบ้านป่าเส้า มาจากชื่อต้นเส้า เป็นป่าต้นเส้าขึ้นอยู่ทั่วไปจำนวนมากบริเวณหน้าวัดป่าเส้าปัจจุบัน ในอดีตสมัยสงครามบูรพา (สงครามโลกครั้งที่ ๒) สถานีรถไฟป่าเส้า เป็นจุดยุทธศาสตร์สำคัญแห่งหนึ่งในเหตุการณ์ในการรักษาอธิปไตยของประเทศชาติให้พ้นภัยจากการล่าอาณานิคมของประเทศญี่ปุ่นด้วย

(๑๐) ชุมชนบ้านชัยสถาน ในอดีตเล่ากันว่าพระนางเจ้าจามเทวีผู้ครองนครหริภุญไชย เสด็จมา ณ บ้านยางก่ายเก็ง ซึ่งมีต้นยางใหญ่ ๒ ต้น ล้มมาพาดกันอยู่ทางทิศตะวันออกของวัดชัยสถานปัจจุบัน และพระนางเจ้าจามเทวีได้ตั้งทัพอยู่เป็นเวลานาน พอถึงฤดูแล้ง ไม่มีแหล่งเพียงพอจึงย้ายไปตั้งทัพแห่งใหม่ จึงเรียกอีกชื่อว่าบ้านหนองแล้ง และต่อมาได้มีการเปลี่ยนชื่อหมู่บ้านใหม่ว่า “ชัยสถาน” เพื่อเป็นเกียรติแก่พ่อท้าวชัยยะสัณฐาน (ต้นตระกูลวงศ์สถาน) เป็นผู้อุปถัมภ์บูรณะวัดเป็นผู้ทำคุณประโยชน์ต่อพระศาสนาและส่วนรวม และรวมถึงชื่อของหมู่บ้านที่เป็นมงคลทำให้มีโชค มีชัย

(๑๑) ชุมชนบ้านแม่ร่องน้อย เป็นชื่อของคลองน้ำไหลขนาดเล็ก ไหลผ่านบริเวณหน้าวัดแม่ร่องน้อยในปัจจุบันหรือบางครั้งมักเรียกว่าบ้านด้า(ทำน้ำ) ในอดีตเป็นท่าเทียบเรือสำเภานขนาดเล็กขนส่งสินค้าทางน้ำก่อนเข้าตัวเมืองลำพูน ท่าอาบน้ำบริเวณหมู่บ้านอยู่ติดกับลำน้ำกวาง

๒. ประชากร แสดงจำนวนประชากรตามสถิติการทะเบียน ณ วันที่ ๓๐ เมษายน พ.ศ. ๒๕๕๓ ปีล่าสุด แยกจำนวนชาย - หญิง แยกตามช่วงชั้นอายุ จำนวนประชากรที่มีอยู่จริงความหนาแน่นของประชากรต่อ พื้นที่ อัตราการเพิ่มของประชากร

ประชากรในรอบ ๕ ปีที่ผ่านมา (สำนักทะเบียนท้องถิ่น เทศบาลตำบลอุโมงค์)

รายการ	ปี ๒๕๔๙	ปี ๒๕๕๐	ปี ๒๕๕๑	ปี ๒๕๕๒	ปี ๒๕๕๓
หญิง	๗,๐๙๖	๗,๐๓๘	๖,๔๑๙	๗,๘๑๓	๖,๙๕๖
ชาย	๖,๔๗๔	๖,๔๒๘	๗,๐๑๑	๗,๒๙๘	๖,๓๓๓
รวม	๑๓,๕๗๐	๑๓,๔๖๖	๑๓,๔๓๐	๑๕,๑๑๑	๑๓,๒๘๙

ข้อมูลประชากรที่อาศัยอยู่ ณ วันที่สำรวจ จำแนกตามช่วงอายุ

วัย/ช่วงอายุ	เพศ		
	ชาย	หญิง	รวม

น้อยกว่า ๑ ปี เต็ม	๑๓	๑๒	๒๕
๑ ปีเต็ม - ๒ ปี	๓๕	๓๔	๖๙
๓ ปีเต็ม - ๕ ปี	๙๘	๙๓	๑๙๑
๖ ปีเต็ม - ๑๑ ปี	๒๑๑	๒๐๐	๔๑๑
๑๒ ปีเต็ม - ๑๔ ปี	๑๘๒	๑๕๙	๓๔๑
๑๕ ปีเต็ม - ๑๗ ปี	๑๘๙	๑๕๗	๓๔๖
๑๘ ปีเต็ม - ๒๕ ปี	๕๓๕	๔๘๒	๑,๐๑๗
๒๖ ปีเต็ม - ๔๙ ปี	๑,๕๘๐	๑,๖๕๒	๓,๒๓๒
๕๐ ปีเต็ม - ๖๐ ปี	๘๘๕	๙๓๕	๑,๘๒๐
มากกว่า ๖๐ ปีเต็มขึ้นไป	๖๖๔	๗๗๙	๑,๔๔๓
รวมทั้งหมด	๔,๓๙๒	๔,๕๐๓	๘,๘๙๕

จำแนกรายได้เฉลี่ยต่อคนต่อปี เรียงลำดับจากน้อยไปมาก พ.ศ. ๒๕๕๓

ลำดับของเทศบาล	หมู่บ้าน	รายได้เฉลี่ยต่อคนต่อปี (บาท)
๑	หมู่ที่ ๓ บ้านสันกับตอง	๓๐,๓๔๓.๕๑
๒	หมู่ที่ ๗ บ้านเขตวันหนองหมู	๓๒,๐๗๘.๗๔
๓	หมู่ที่ ๑๑ บ้านแม่ร่องน้อย	๓๕,๖๑๖.๕๕
๔	หมู่ที่ ๖ บ้านป่าลาน	๓๙,๒๔๖.๕๔
๕	หมู่ที่ ๑๐ บ้านชัยสถาน	๓๙,๒๙๑.๘๖
๖	หมู่ที่ ๙ บ้านป่าเส้า	๔๐,๗๐๗.๑๐
๗	หมู่ที่ ๔ บ้านอ่องกอก	๔๒,๒๕๕.๒๐
๘	หมู่ที่ ๑ บ้านอุโมงค์	๔๕,๓๓๖.๘๐
๙	หมู่ที่ ๒ บ้านกอม่วง	๕๐,๑๔๔.๖๒
๑๐	หมู่ที่ ๘ บ้านไร่	๕๖,๗๓๐.๑๓
๑๑	หมู่ที่ ๕ บ้านป่าเหว	๘๓,๙๕๙.๔๘
	เฉลี่ยรายได้ต่อคนต่อปีของคนในพื้นที่	๔๕,๑๑๓.๓๖

๒.๓ ด้านโครงสร้างพื้นฐาน

๑. การคมนาคม การจราจร

๑) การคมนาคม ถนน สะพาน ประกอบด้วย

- ๑.๑) ถนนสายหลัก คือ ทางหลวง หมายเลข ๑๐๖ เป็นถนนสายเก่าเชื่อมระหว่างจังหวัดลำพูน เชียงใหม่ (สายเก่า)
- ๑.๒) ถนนสายซูเปอร์ไฮเวย์เชียงใหม่ - ลำปาง หมายเลข ๑๑๑
- ๑.๓) ถนนเลียบริมทางรถไฟ (Local Road) เชียงใหม่ - ลำพูน
- ๑.๔) ทางรถไฟสายเหนือเชียงใหม่ - กรุงเทพฯ มีสถานีรถไฟ ๑ แห่ง (บ้านป่าเส้า)
- ๑.๕) ถนนสายริมปิง - ป่าเหว (เชื่อมต่อหนองข้างคีน - เชียงใหม่)
- ๑.๖) ถนนสายแม่ร่องน้อย - มะเขือแจ้ (เชื่อมต่อพื้นที่ใกล้เคียง)

๒) แม่น้ำ/คลอง ที่ใช้เป็นทางสัญจรทางน้ำ

- ๒.๑) แม่น้ำกวาง

๒.๒) ลำเหมืองปิงห่าง / ร่องเขี้ยว

๓) การจัดการขนส่งมวลขน

๓.๑) รถเมล์โดยสารประจำทางถนนสายเชียงใหม่ – ลำพูน ทางหลวงหมายเลข ๑๐๖

๓.๒) รถยนต์สองแถวขนส่งสายนครรัฐ เชียงใหม่ – ลำพูน

๓.๓) รถไฟสายเหนือเชียงใหม่ – กรุงเทพฯ สถานีรับ – ส่งผู้โดยสาร ๑ สถานี

๒. การประปา

๑) ปัจจุบันโอนภารกิจการประปาให้การประปาส่วนภูมิภาคดำเนินการ เมื่อวันที่ ๑๙ พฤษภาคม ๒๕๔๖

๒) การใช้น้ำประปาในตำบลอุโมงค์ทั้งหมด

- จำนวนผู้ใช้น้ำประปาใช้ จำนวน ๖๘๑ ครัวเรือน

- จำนวนผู้ไม่ใช้น้ำประปา จำนวน ๔,๓๔๓ ครัวเรือน

๔) ข้อมูลแหล่งน้ำดิบผลิตน้ำประปาสำนักงานประปาลำพูน

๔.๑ โรงกรองน้ำ ๔ โรงกรองน้ำ ประกอบด้วย

๔.๑.๑ โรงกรองน้ำขนาด ๔๐ ม^๓ / ชั่วโมง (เลิกใช้งาน)

๔.๑.๒ โรงกรองน้ำขนาด ๘๐ ม^๓ / ชั่วโมง (เลิกใช้งาน)

๔.๑.๓ โรงกรองน้ำขนาด ๒๐๐ ม^๓ / ชั่วโมง

๔.๑.๔ โรงกรองน้ำขนาด ๒๐๐ ม^๓ / ชั่วโมง

๔.๒ บ่อบาดาลที่ใช้น้ำ

๔.๒.๑ บ่อบาดาลที่ ๓ อัตราการสูบน้ำดิบได้ ๖๐ ม^๓ / ชั่วโมง

๔.๒.๒ บ่อบาดาลที่ ๔ อัตราการสูบน้ำดิบได้ ๑๘๐ ม^๓ / ชั่วโมง(บ่อชำรุดเลิกใช้งาน)

๔.๒.๓ บ่อบาดาลที่ ๕ อัตราการสูบน้ำดิบได้ ๑๕๐ ม^๓ / ชั่วโมง

๔.๒.๔ บ่อบาดาลที่ ๘ อัตราการสูบน้ำดิบได้ ๒๓๐ ม^๓ / ชั่วโมง

๕) ปริมาณการผลิตน้ำประปาในสำนักงานประปาลำพูน ๘,๕๐๐ – ๙,๐๐๐ ม^๓ / วัน

๖) ปริมาณการจ่ายน้ำจำหน่ายที่สถานีจ่ายน้ำอุโมงค์ ๔๕๐ – ๕๐๐ ม^๓ / วัน

๓. ไฟฟ้า

๑) จำนวนครัวเรือนที่ใช้ไฟฟ้า ๕,159 ครัวเรือน

๒) พื้นที่ที่ได้รับบริการไฟฟ้า ร้อยละ ๑๐๐ ของพื้นที่ทั้งหมด

๓) ไฟฟ้าสาธารณะ (ไฟฟ้าส่องสว่าง) ครอบคลุมพื้นที่ หมู่ที่ ๑ – ๑๑ , ครอบคลุม

ถนนสายลำพูน – เชียงใหม่ , ถนนสายเชียงใหม่ – ลำปาง , ถนนสายป่าเหว – ริมปิง

๔. การสื่อสาร

๑) โทรศัพท โดย บมจ.ทีโอที จำกัด(มหาชน) ได้ดำเนินการติดตั้งโทรศัพทครอบคลุมทุกพื้นที่ในเขตเทศบาล มีครัวเรือนที่มีโทรศัพท ร้อยละ ๙๐ และมีโทรศัพทสาธารณะในสถานที่สำคัญครอบคลุมเกือบทุกพื้นที่

- จำนวนครัวเรือนที่มีโทรศัพทใช้ ๓,๐๘๐ ครัวเรือน

- จำนวนครัวเรือนที่ไม่มีโทรศัพทใช้ ๑,๙๔๔ ครัวเรือน

- จำนวนโทรศัพทสาธารณะ ๑๕๐ เครื่อง

- จำนวนชุมสายโทรศัพทในเขตพื้นที่ ๑ ชุมสาย คือ ชุมสายตำบลอุโมงค์

๒) ที่ทำการไปรษณีย์มี ๑ แห่ง คือ ไปรษณีย์โทรเลขตำบลอุโมงค์

๓) สถานีวิทยุกระจายเสียงมี ๒ แห่ง คือ

๓.๑ สถานีวิทยุกระจายเสียงราชดำริสัมพันธ์ จังหวัดลำพูน

๓.๒ สถานีวิทยุกองทัพภาคที่ ๓ จังหวัดลำพูน

๓.๓ สถานีวิทยุศูนย์เผยแพร่ข่าวสารและประชาสัมพันธ์เทศบาลตำบลอุโมงค์ (๑๐๑.๗๕ MHz)

๔) ระบบเสียงตามสาย

๔.๑ เสียงตามสายของเทศบาลตำบลอุโมงค์ ตั้งแต่หมู่ที่ ๑ – ๑๑ (ระบบคลื่นวิทยุ)

๔.๒ หอกระจายข่าวของแต่ละหมู่บ้าน ตั้งแต่หมู่ที่ ๑ – ๑๑ คิดเป็น ๑๐๐%

๕) หน่วยงานที่มีข่ายวิทยุสื่อสารในพื้นที่

- ป้อมยามตำรวจป่าเหว

- ปกครองอำเภอเมืองลำพูน

- เทศบาลตำบลอุโมงค์

๕. ลักษณะการใช้ที่ดิน

เทศบาลตำบลอุโมงค์ที่ตั้งชุมชนจะรวมกันอยู่เป็นแนวยาวริมสองฝั่งถนนเชียงใหม่ - ลำพูนสายเก่า โดยมีการใช้ที่ดินเพื่อเป็นที่ตั้งของสถานที่ประกอบธุรกิจการค้ารวมกันอยู่เป็นกลุ่มใหญ่ในบริเวณตลาดกลางป่าเหว และริมสองฟากถนนเชียงใหม่ - ลำพูน สายเก่าในบริเวณใกล้เคียง นอกจากนั้นแล้ว ยังมีร้านค้าขนาดเล็กตั้งกระจายอยู่ริมสองฟากถนนสายเชียงใหม่ - ลำพูนสายเก่าและห่างจากถนนเข้าไปในซอยโดยมีกลุ่มใหญ่ตั้งอยู่ด้านเหนือและส่วนกลางของพื้นที่ และมีจำนวนน้อยลงในตอนใต้ของพื้นที่ สภาพของที่พักอาศัยในบริเวณริมถนนส่วนใหญ่จะเป็นบ้านเดี่ยวสูง ๑ - ๒ ชั้นและมีบริเวณโดยรอบ และเมื่อห่างจากถนนใหญ่ออกไปจะเป็นบ้านเดี่ยวที่ตั้งอยู่ในสวนลำไย ล้อมรอบที่ที่พักอาศัยจะเป็นพื้นที่เกษตรกรรมซึ่งส่วนใหญ่จะเป็นสวนลำไย ยกเว้นบริเวณใกล้ถนนซูเปอร์ไฮเวย์จะเป็นที่นา

พื้นที่ริมสองฟากถนนซูเปอร์ไฮเวย์ส่วนใหญ่จะเป็นพื้นที่เกษตรกรรม ซึ่งส่วนใหญ่เป็นที่นา มีพื้นที่ว่างยังไม่ได้ถูกใช้งานรวมทั้งมีโรงงานและสถานที่ประกอบธุรกิจการค้าตั้งกระจายอยู่ห่างกันบนริมสองฟากถนน และพื้นที่ระหว่างถนนซูเปอร์ไฮเวย์ไปจนถึงลำน้ำแม่กวางส่วนใหญ่จะเป็นพื้นที่เกษตรกรรมโดยมีพื้นที่ พักอาศัยปนอยู่ด้วย

ข้อมูลสถิติการอนุญาตก่อสร้าง รื้อถอน ดัดแปลง เคลื่อนย้ายย้อนหลัง ๕ ปี

รายการ	๒๕๔๙	๒๕๕๐	๒๕๕๑	๒๕๕๒	๒๕๕๓
ก่อสร้างโรงงาน	๒	๑	๓	๑	-
ก่อสร้างห้องแถว / อาคารพาณิชย์	๓	๑๒	๑	-	๓
ก่อสร้างบ้านเรือนที่อยู่อาศัย	๕๔	๗๖	๖๕	๕๘	๕๑
โกดัง	-	๒	๑๒	๒	๒
รั้ว	-	๔	๕	๔	๓
รื้อถอน	๘	๘	๑๒	๑๐	๒

ข้อมูล ณ เดือนมีนาคม ๒๕๕๓ กองช่าง เทศบาลตำบลอุโมงค์

๒.๔ สภาพเศรษฐกิจ

๑) การเกษตร ราษฎรส่วนใหญ่ประกอบอาชีพเกษตรกรรม จากผลการสำรวจจากครัวเรือนทั้งหมด มีครัวเรือนที่ประกอบอาชีพเกษตรกรรมมาก คิดเป็นร้อยละ ๘๔.๒๘ ส่วนอาชีพรองลงมา คือ รับจ้าง ร้อยละ ๘.๗๔ อาชีพค้าขาย ร้อยละ ๒.๑๖ อาชีพรับราชการ ร้อยละ ๑.๒๓ และประกอบอาชีพอื่น ๆ ร้อยละ ๒.๕๙

๒) การอุตสาหกรรม มีโรงงานประเภทต่าง ๆ ตั้งอยู่ในเขตพื้นที่ จำนวน ๔๓ แห่ง ประเภทและจำนวนสถานประกอบการด้านการพาณิชย์กรรมและการบริการ

๓) สถานประกอบการด้านพาณิชย์กรรม

- ก) สถานีบริการน้ำมัน ๖ แห่ง
- ข) ร้านค้าทั่วไป ๓๐๔ แห่ง
- ค) ตลาดสด ๓ แห่ง

๔) สถานประกอบการเทศพาณิชย์ โรงฆ่าสัตว์ ๑ แห่ง (ในปี ๒๕๕๓ ได้ยกเลิกกิจการแล้ว)

๕) สถานประกอบการด้านบริการ

- ก) ธนาคาร จำนวน ๓ แห่ง
- ข) สถานที่จำหน่ายอาหาร ตาม พรบ. จำนวน ๓ แห่ง

๖) การท่องเที่ยว

เทศบาลตำบลอุโมงค์ เป็นหน่วยงานองค์กรส่วนท้องถิ่น ให้ความสำคัญ และพัฒนาแหล่งท่องเที่ยว ทั้งในรูปแบบการจัดกิจกรรม และแหล่งท่องเที่ยวเชิงวัฒนธรรม เชิงอนุรักษ์ และเชิงเกษตร การบริการ ดังนี้

- ๑.งานสืบสานวัฒนธรรมปิงท่าง – ไล่อั่วหละปูน และงานเกษตรอินทรีย์ วิถีพอเพียง
- ๒.งานประเพณีลอยกระทง / ประเพณีปีใหม่เมือง เข้าพรรษา ออกพรรษา
- ๓.ศูนย์วัฒนธรรมตำบลอุโมงค์ ห้างนาเจ้า และศูนย์ลดโลกร้อน
- ๔.แหล่งจำหน่ายสินค้าหนึ่งตำบลหนึ่งผลิตภัณฑ์ เช่น ผลิตภัณฑ์จากไม้ ไวน์ ลำไยอบแห้ง ฯลฯ
- ๕.โฮมสเตย์ตำบลอุโมงค์ และกิจกรรมท่องเที่ยวอื่น ๆ
- ๖.สถาปัตยกรรม โบราณสถาน ศาสนสถาน วัดต่าง ๆ
- ๗.ศูนย์การเรียนรู้ชุมชนตามแนวพระราชดำริ ปรัชญาเศรษฐกิจพอเพียงตำบลอุโมงค์

นอกจากนี้ ยังจัดภูมิทัศน์ที่สวยงามให้มีพื้นที่สีเขียว เช่น การปลูกต้นไม้ สร้างเอกลักษณ์ของท้องถิ่น และการดูแลสภาพภูมิทัศน์สภาพแวดล้อมของชุมชนให้มีความสะอาดสวยงามเป็นระเบียบ หรือสร้างจุดสนใจสำหรับนักท่องเที่ยว ส่งเสริมเอกลักษณ์ศิลปะความเป็นอยู่แบบล้านนา มีการจัดสภาพแวดล้อมชุมชนที่ดีจะเป็นจุดดึงดูดนักท่องเที่ยวที่จะเดินมาเที่ยวจังหวัดลำพูน

๗) การปลุกสัตว์ มีการเลี้ยง เป็ด ไก่ และสุกร เพื่อเป็นอาหารของราษฎรบ้าง ซึ่งเป็นการเลี้ยงระดับครัวเรือน มีการเลี้ยงสุกร เพื่อจำหน่าย จำนวน ๑ แห่ง

๒.๕ ด้านสังคม

๑) ชุมชน

ชุมชนจำนวน ๑๑ ชุมชน จำนวนครัวเรือน ๕,๐๒๔ ครัวเรือน จำนวนประชากรในชุมชนรวม ๑๓,๒๘๙ คน

๒) ศาสนา

มีผู้นับถือศาสนาพุทธ ร้อยละ ๙๘ ของจำนวนประชากรทั้งหมดในเขตเทศบาลตำบลอุโมงค์ จำนวน ๑๐ วัด ที่เหลือร้อยละ ๒ นับถือศาสนาอื่น ๆ และประชาชนส่วนใหญ่ยึดมั่นในหลักพระศาสนา และปฏิบัติศาสนกิจตลอดจนประเพณีท้องถิ่นอย่างเคร่งครัด

ข้อมูลจำนวนวัดและพระภิกษุสามเณรในเขตเทศบาลตำบลอุโมงค์ (ข้อมูล ณ เดือนเมษายน ๒๕๕๔)

วัด	จำนวนพระภิกษุสามเณร (รูป)		รวม (รูป)	หมายเหตุ
	พระภิกษุ	สามเณร		
วัดอุโมงค์	๒	๔	๖	
วัดกอม่วง	๕	๓	๘	
วัดศรีดอนทอง (สับกับตอง)	๒	๒	๔	
วัดเทพาราม (ฮ้องกอก)	๓	-	๓	
วัดป่าเหี่ยว	๗	๗	๑๔	
วัดสุวรรณาราม (วัดป่าลาน)	๓	๕	๘	
วัดเขเตะวัน(หนองหมู)	๕	๙	๑๔	
วัดป่าเส้า	๓	๑	๔	
วัดชัยสถาน	๔	๕	๙	
วัดแม่ร่องน้อย	๑	๔	๕	
รวม	๓๕	๔๐	๗๕	

๓) วัฒนธรรมประเพณีท้องถิ่นที่สำคัญ

- ก) ประเพณีสงกรานต์ (ประเพณีปีใหม่เมือง) อยู่ในช่วงเดือน เมษายน มีการจัดงานประเพณีสงกรานต์ ทำบุญ ปล่อยนก ปล่อยปลา เล่นน้ำสงกรานต์
- ข) ประเพณีลอยกระทง (ประเพณียี่เป็ง) อยู่ในช่วงเดือน พฤศจิกายน มีการจัดงานประเพณีลอยกระทง เผาเทียน เล่นไฟ ประกวดกระทง การแข่งขันปล่อยโคมลอย
- ค) การแข่งขันกีฬาสัมพันธ์เทศบาลตำบลอุโมงค์ อยู่ในช่วงเดือน กุมภาพันธ์มีการแข่งขันกีฬาพื้นบ้านชนิดต่าง ๆ เช่น วิ่งกระสอบ ชักกะเย่อ
- ง) ประเพณีวันเข้าพรรษา อยู่ในช่วงเดือน กรกฎาคม มีการทำบุญที่วัดและถวายเทียนพรรษา

จ) งานวัฒนธรรม สืบสาน – ใ้สัว่ หละปุ่น ซึ่งจะจัดขึ้นในช่วงสง่ทำยปีเก่่าตอนรับปีใหม่ของทุกปี

ข้อมูลประเพณี ๑๒ เดือน

เดือนภาคกลาง	เดือนชาวไทยล้านนา	ประเพณี
เดือน ๑	เดือนเกียง(ตุลาคม)	ประเพณีออกพรรษา สลากภัตต์(ตานก้วยสลาก)
เดือน ๒	เดือนยี่ (พฤศจิกายน)	ประเพณีลอยกระทง ทอดผ้าป่า ตั้งธรรมหลวง(เทศน์มหาชาติ)
เดือน ๓	เดือนสาม (อ้ายหรือธันวาคม)	ประเพณีเทศน์มหาชาติ ทอดผ้าป่า ฮ้องขวัญนาศ
เดือน ๔	เดือนสี่ (มกราคม)	ประเพณีตานข้าวใหม่ ขึ้นบ้านใหม่ แต่งงาน ดานหลัวพระเจ้า
เดือน ๕	เดือนห้า (กุมภาพันธ์)	ประเพณีปอยหลวง
เดือน ๖	เดือนหก (มีนาคม)	ประเพณีทำบุญปอยน้อย
เดือน ๗	เดือนเจ็ด (เมษายน)	ประเพณีสงกรานต์ ตำหัว บวชลูกแก้ว เลียงฝี่ปูยา พิธีสู้ขวัญ สิบชะตาบ้าน
เดือน ๘	เดือนแปด (พฤษภาคม)	ประเพณีบวชเณร วิสาขบูชา ไหว้พระธาตุ(สร้งน้ำพระธาตุ) เข้าอินทขิล
เดือน ๙	เดือนเก้า (มิถุนายน)	ประเพณีไหว้พระธาตุ (สร้งน้ำพระธาตุ)
เดือน ๑๐	เดือนสิบ (กรกฎาคม)	วันอาสาฬหบูชา ประเพณีเข้าพรรษา
เดือน ๑๑	เดือนสิบเอ็ด (สิงหาคม)	ตานข้าว คนเฒ่าจำศีล ทำบุญตักบาตรทุกวันพระ ฟังธรรม
เดือน ๑๒	เดือนสิบสอง (กันยายน)	ประเพณีสลากภัตจากะข้าว(อุทิศถึงผู้ล่วงลับไปแล้ว)

๔) การศึกษา

ข้อมูลด้านการศึกษาของโรงเรียนในเขตเทศบาลตำบลอุโมงค์ ประจำปีการศึกษา ๒๕๕๒- ๒๕๕๓

โรงเรียน	จำนวนอาคาร	ห้อง	บุคลากรทางการศึกษา			จำนวนนักเรียน		รวมจำนวนนักเรียน	หมายเหตุนักเรียนเพิ่ม/ลด
			ครู		ภารโรง	ชาย	หญิง		
			ชาย	หญิง					
ศูนย์พัฒนาเด็กเล็กเทศบาลฯ	๒	๒	-	๔	๑	๒๗	๓๒	๖๑	
โรงเรียนเทศบาลอุโมงค์ ๑	๓	๙	-	๔	๑	๓๕	๑๔	๔๙	
โรงเรียนวัดฮ้องกอก	๒	๘	-	๔	๑	๒๙	๒๘	๕๗	
โรงเรียนอนุบาลเมืองลำพูน	๒	๒๔	๔	๑๗	๑	๒๒๓	๒๔๓	๔๖๖	
โรงเรียนเซตวันหนองหมู	๒	๘	๒	๗	๑	๖๙	๕๗	๑๒๖	
โรงเรียนบ้านป่าเส้า	๓	๑๖	-	๘	๑	๓๒	๓๒	๖๔	
โรงเรียนวัดชัยสถาน	๓	๑๔	๑	๕	๑	๓๓	๓๔	๖๗	
โรงเรียนอุโมงค์วิทยาคม	๓	๑๖			๒	๒๓๒	๒๗๐	๕๐๒	

ข้อมูลนักเรียน นักศึกษา การศึกษานอกระบบโรงเรียนของศูนย์การเรียนชุมชน ตำบลอุโมงค์ ปีการศึกษา ๒๕๕๒ - ๒๕๕๓

ภาคเรียน	ประถมศึกษา			มัธยมศึกษาตอนต้น			มัธยมศึกษาตอนปลาย			รวม
	ชาย	หญิง	รวม	ชาย	หญิง	รวม	ชาย	หญิง	รวม	
	-	๒	๒	๑๔	๑๓	๒๗	๓๒	๔๒	๗๔	๑๐๓

๕) กีฬา นันทนาการและสถานที่พักผ่อน

- ๑) สนามกีฬาอเนกประสงค์จำนวน ๗ แห่ง
 ๒) สนามฟุตบอลจำนวน ๔ แห่ง
 ๓) สนามบาสเกตบอลจำนวน ๓ แห่ง
 ๔) สนามตระกร้อจำนวน ๔ แห่ง
 ๕) สวนสาธารณะจำนวน ๑ แห่ง
 ๖) สนามเด็กเล่นจำนวน ๒ แห่ง

๖) สถานบริการสาธารณสุข

- ๑) ศูนย์แพทย์ตำบลอุโมงค์ จำนวน ๑ แห่ง
 ๒) สถานีอนามัยตำบลอุโมงค์ จำนวน ๑ แห่ง
 ๒) คลินิกเอกชน จำนวน ๒ แห่ง

๗) บุคลากรทางการแพทย์ที่ปฏิบัติหน้าที่ในสถานพยาบาล ในเขตเทศบาลตำบลอุโมงค์

- แพทย์ จำนวน ๑ คน
 - เภสัชกร จำนวน ๑ คน
 - นักบริหารงานสาธารณสุข จำนวน ๑ คน
 - นักวิชาการสาธารณสุข จำนวน ๑ คน
- เจ้าพนักงานสาธารณสุขชุมชน จำนวน ๒ คน
 - พยาบาลวิชาชีพ จำนวน ๔ คน
 - ผู้ช่วยเจ้าพนักงานสาธารณสุขชุมชน จำนวน ๑ คน
 - อาสาสมัครสาธารณสุขหมู่บ้าน จำนวน ๓๐๐ คน

๒.๖ การป้องกันและบรรเทาสาธารณภัย

- (1) สถิติเพลิงไหม้ในรอบปี (๑ ม.ค. ๕๒ - มีนาคม ๕๓)
 - เพลิงไหม้อาคารบ้านเรือน ไม่มี
 - เพลิงไหม้อาคารบ้านเรือน นอกเขต จำนวน ๖ ครั้ง
 - ไฟไหม้หญ้า (เกิดจากการเผาวัชพืชสวนไร่นา) ในเขต จำนวน ๑๙ ครั้ง
- (2) สถิติอุบัติเหตุและการช่วยเหลือผู้ป่วยในรอบปี (ตุลาคม ๒๕๕๓ - มีนาคม ๒๕๕๔)

จำนวนอุบัติเหตุ (ครั้ง)	สถิติผู้ได้รับอุบัติเหตุ		เสียชีวิต(คน)	รับ-ส่งผู้ป่วยส่งโรงพยาบาล
	ชาย	หญิง		
๙๐	๗๕	๔๐	๑๐	๓๖

(๓) รถยนต์ดับเพลิง จำนวน ๒ คัน

๓.๑ รถยนต์ดับเพลิง ขนาดจุน้ำได้ ๒,๕๐๐ ลิตร. ซื้อเมื่อ พ.ศ. ๒๕๒๕ ราคา ๖,๙๙๙,๐๐๐.-บาท

๓.๒ รถยนต์ดับเพลิงอาคารชนิดมีถังน้ำในตัว ความจุ ๒,๐๐๐ ลิตร ซื้อเมื่อ พ.ศ. ๒๕๔๘ ราคา ๒,๙๗๓,๕๓๐ บาท

(๔) รถบรรทุกน้ำ จำนวน ๒ คัน

๔.๑ รถยนต์บรรทุกน้ำ ขนาดความจุ ๕,๐๐๐ ลิตร ซื้อเมื่อ พ.ศ. ๒๕๓๖ ราคา ๖,๐๐๐,๐๐๐.-บาท

๔.๒ รถยนต์บรรทุกน้ำช่วยดับเพลิง ขนาดความจุ ๕,๐๐๐ ลิตร ซื้อเมื่อ พ.ศ. ๒๕๔๘ ราคา ๓,๔๔๗,๕๔๐ บาท

(๕) รถยนต์กระบะ จำนวน ๒ คัน

๕.๑ รถยนต์กระบะโตโยต้า (บรรเทาสาธารณภัย) ซื้อ พ.ศ. ๒๕๔๘ ราคา ๑๙๐,๐๐๐ บาท

๕.๒ รถยนต์กระบะโตโยต้า (บริการ ๒๔ ชั่วโมง) ซื้อ พ.ศ. ๒๕๕๓ ราคา ๓๗๑,๗๕๐ บาท

(๖) เครื่องสูบน้ำหาลบหม จำนวน ๑ เครื่อง ซื้อ พ.ศ. ๒๕๕๒ ราคา ๒๗๔,๙๐๐.-บาท

(๗) พนักงานเทศบาลสามัญ จำนวน ๒ คน

- (๘) พนักงานขับรถยนต์ จำนวน ๓ คน
- (๙) พนักงานดับเพลิง จำนวน ๒ คน
- (๑๐) ผู้ช่วยเจ้าพนักงานป้องกันฯ จำนวน ๑ คน
- (๑๑) ผู้ช่วยเจ้าหน้าที่ป้องกันฯ จำนวน ๒ คน
- (๑๒) อาสาสมัครป้องกันและบรรเทาสาธารณภัย ๕ รุ่น จำนวน ๒๐๗ คน
- (๑๓) การฝึกซ้อมบรรเทาสาธารณภัย ปีที่ผ่านมา จำนวน ๒ ครั้ง
- (๑๔) ฝึกอบรม ทบพทวนสมาชิกอาสาป้องกันภัยฝ่ายพลเรือน เป็นประจำทุกปี
- (๑๕) จัดกำลัง อปพร. ปฏิบัติหน้าที่อำนวยความสะดวกรักษาความสงบเรียบร้อยและจราจรตลอดปี
- (๑๖) ตรวจแนะนำสถานบันเทิง เช่น ร้านคาราโอเกะ หอพัก ๓ ครั้ง กิจกรรมอื่น ๆ เช่น วัน อปพร.ประจำปี

๒.๗ สิ่งแวดล้อมและทรัพยากรธรรมชาติ

๑) ภูมิอากาศ

เทศบาลตำบลอุโมงค์ตั้งอยู่ในจังหวัดลำพูน ซึ่งมีสภาพภูมิอากาศแตกต่างกันอย่างเด่นชัด ๓ ฤดู กล่าวคือ ช่วงเดือนมีนาคมและเดือนเมษายนเป็นฤดูร้อนช่วงเดือนพฤษภาคมถึงเดือนตุลาคมเป็นฤดูฝนและช่วงเดือนพฤศจิกายนถึงเดือนกุมภาพันธ์เป็นฤดูหนาว

๒) อุณหภูมิ

ตำบลอุโมงค์อุณหภูมิเฉลี่ยตลอดปีมีค่าประมาณ ๒๖.๐๘ องศาเซลเซียส อุณหภูมิเฉลี่ยสูงสุดตลอดปีมีค่าประมาณ ๓๒.๘๐ องศาเซลเซียส โดยมีค่าเฉลี่ยสูงสุดในเดือนเมษายนมีค่าประมาณ ๓๘.๒๐ องศาเซลเซียส และมีอุณหภูมิต่ำสุดในเดือนมกราคมมีค่าประมาณ ๑๔.๐ องศาเซลเซียส

๓) น้ำฝน

ค่าเฉลี่ยปริมาณน้ำฝนตลอดปี ๙๖๒.๐๙ มิลลิเมตร โดยมีค่าเฉลี่ยสูงสุดในเดือนกันยายนประมาณ ๑๙๓.๒ มิลลิเมตร และค่าเฉลี่ยต่ำสุดในเดือนกุมภาพันธ์ ๐.๓ มิลลิเมตร

๔) แหล่งน้ำ

ในเขตเทศบาลตำบลอุโมงค์ มีลำน้ำขนาดใหญ่ไหลผ่าน คือ ลำน้ำแม่กวง ซึ่งพาดผ่านขอบเขตด้านตะวันออกของพื้นที่ โดยน้ำจะไหลลงมาจากทิศเหนือ จากจังหวัดเชียงใหม่ ผ่านนิคมอุตสาหกรรมลำพูน แล้วเข้าสู่ตัวเมืองลำพูน เป็นลำน้ำที่มีน้ำไหลตลอดปี นอกจากแม่น้ำกวงแล้วยังมีลำเหมือง ปิงห่าง ซึ่งมีน้ำตลอดปี เพราะอยู่ในระบบชลประทาน โดยนำน้ำจากลำน้ำปิงเข้าสู่พื้นที่และแยกเป็นลำเหมืองสายเล็กสายน้อย เข้าสู่พื้นที่เกษตรกรรม ส่วนหนึ่งเกษตรกรยังได้มีการเจาะน้ำบาดาล และบ่อน้ำตื้น ไว้อุปโภคบริโภค

๕) น้ำเสีย

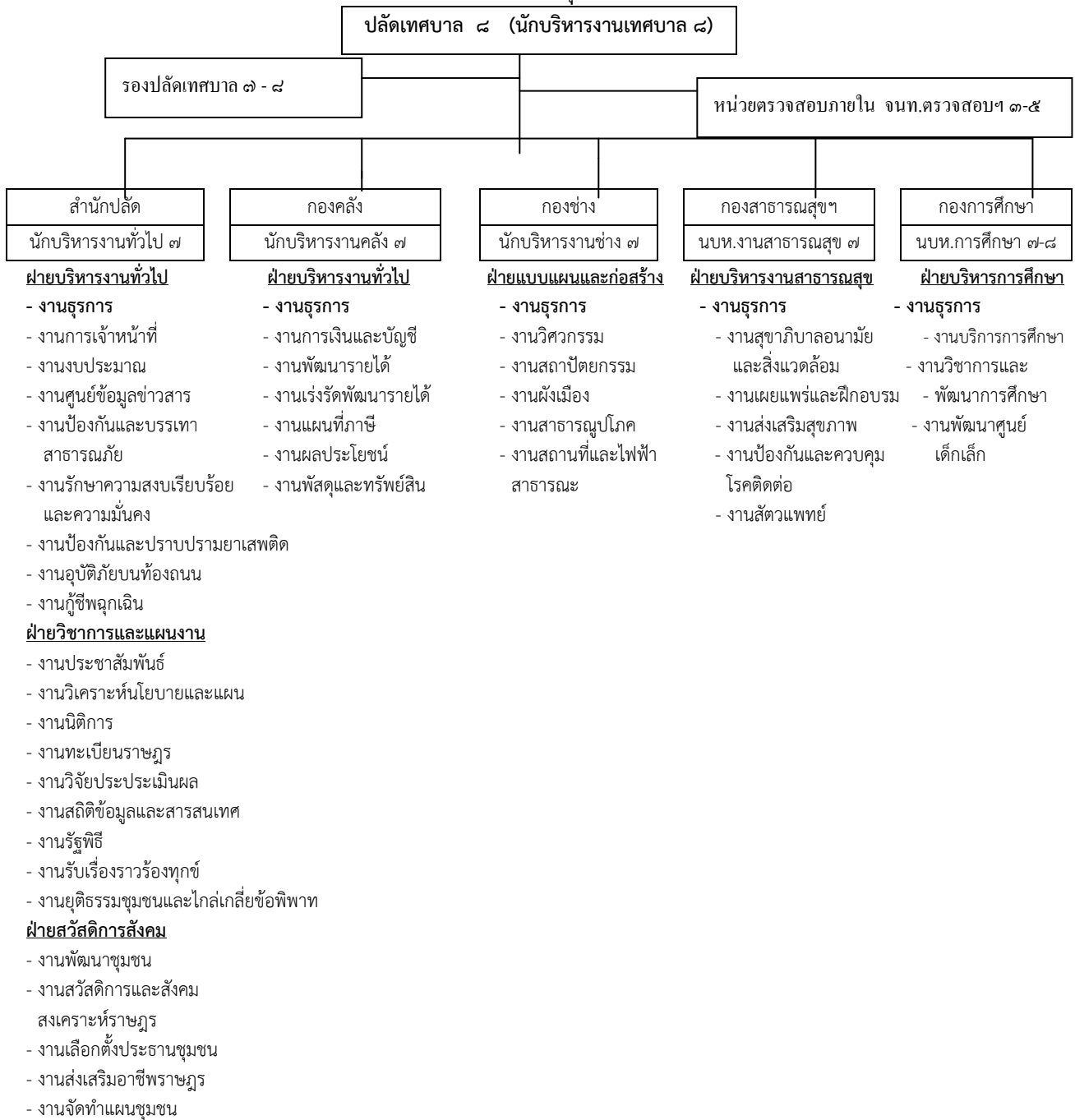
น้ำเสียจากอาคารบ้านเรือน ตลาด หรืออาคารพาณิชย์ ได้แก่น้ำที่ใช้ชำระล้างสิ่งต่าง ๆ ที่ระบายออกมาจากบ้านหรืออาคาร เช่น น้ำอบ น้ำจากห้องครัว จากการซักล้างเสื้อผ้า จากส้วมชักโครก จากการล้างภาชนะ น้ำส่วนใหญ่ข้างต้นนี้ จะระบายจากอาคารไปสู่พื้นดิน แล้วจะค่อย ๆ ซึมหมดในฤดูร้อน ในปีงบประมาณ ๒๕๔๙ เป็นต้นไป เทศบาลตำบลอุโมงค์ ได้ตราเทศบัญญัติเกี่ยวกับการติดตั้งบ่อดักไขมันบังคับใช้กับอาคาร ซึ่งทำให้ผู้ก่อสร้างอาคารจำเป็นต้องติดตั้งบ่อดักไขมันด้วยสำหรับน้ำจากส้วมจะมีการเก็บกักในระบบบ่อเกรอะ บ่อซึม เพื่อดักกากสิ่งปฏิกูลและไขมันเอาไว้ ปล่อยให้ส่วนใสไหลลงไปรวมกับน้ำเสียส่วนอื่น ๆ ก่อนจะระบายออกสู่น้ำสาธารณะ แต่ในอนาคตเทศบาลมีโครงการก่อสร้างท่อระบายน้ำ เพื่อบำบัดน้ำเสีย โดยให้น้ำเสียทั้งหมดสู่อ่างบำบัดน้ำสาธารณะ เพื่อส่งไปสถานที่บำบัด ให้ถูกต้องตามหลักวิชาการและไม่ก่อให้เกิดมลภาวะต่อแหล่งน้ำสาธารณะต่อไป

๖) ขยะ

การจัดการด้านขยะมูลฝอย ได้ใช้ระบบถุงขยะที่มีตราของเทศบาล จำหน่ายให้ผู้ให้บริการนำไปใส่ขยะ โดยแยกเป็นถุงขยะเปียก และถุงขยะแห้ง เพื่อให้ราษฎรได้ช่วยกันแยกขยะก่อนทิ้งนำมาใช้แทนระบบถังขยะที่ตั้งวางตามจุด ต่าง ๆ ซึ่งมีปัญหาด้านการควบคุมปริมาณขยะหรือขยะจรซึ่งในระบบถุง เทศบาลจะจำหน่ายในราคาถูกลง ๖ บาทเป็นการรวมค่าธรรมเนียมบริการไว้ด้วยแล้วเมื่อถึงเวลาราษฎรจะนำมาวางไว้ตามจุดนัดหมาย เพื่อให้เทศบาลเก็บขยะไปกำจัด ประโยชน์ที่ได้รับคือ การควบคุมปริมาณขยะตามหลักสากล “ผู้มีขยะมาก ซื้อถุงมาก จ่ายเงินมาก” เป็นการควบคุม จำกัดการทิ้งขยะคือต้องคิดก่อนทิ้งไม่เช่นนั้นจะต้องจ่ายเงินค่ากำจัดขยะมากขึ้น สำหรับการกำจัดขยะเทศบาล ได้จ้างเอกชนนำมาไปกำจัดให้ถูกต้องตามสุขลักษณะต่อไป

๒.๘ ด้านการเมือง - การบริหาร

๑. โครงสร้างแสดงกรอบอัตรากำลังของเทศบาลตำบลอุโมงค์



อัตรากำลังพนักงานเทศบาล เจ้าหน้าที่และพนักงานจ้างตามภารกิจเทศบาล

จำนวนพนักงานเทศบาล ลูกจ้างประจำ และลูกจ้างตามภารกิจ ณ ปัจจุบัน (พ.ศ. ๒๕๕๓) รวมจำนวน ๑๑๘ คน

- | | |
|---------------------------|-------------|
| - พนักงานเทศบาล | จำนวน ๔๓ คน |
| - ลูกจ้างประจำ | จำนวน ๑๖ คน |
| - ลูกจ้างตามภารกิจ (๔ ปี) | จำนวน ๓๙ คน |
| - ลูกจ้างรายวัน | จำนวน ๒๐ คน |

๒. การคลังท้องถิ่น

- การบริหารรายรับในปีงบประมาณที่ผ่านมา เปรียบเทียบย้อนหลัง ๓ ปี

ข้อมูลสถิติการจัดเก็บภาษีที่ผ่านมาของท้องถิ่นและเงินอุดหนุน ย้อนหลัง ๓ ปี

รายการ	๒๕๕๑	๒๕๕๒	๒๕๕๓
รายได้หมวดภาษีอากร	๔๐,๕๘๐,๐๐๐.๐๐	๔๐,๕๔๕,๐๐๐.๐๐	๘,๒๗๒,๘๗๙.๙๑
รายได้จากค่าธรรมเนียม ค่าปรับ และใบอนุญาต	๙๗๑,๐๐๐.๐๐	๑,๐๐๖,๐๐๐.๐๐	๑,๘๓๐,๙๕๓.๕๑
รายได้จากทรัพย์สิน	๘๐,๐๐๐.๐๐	๒๓๐,๐๐๐.๐๐	๑๖๓,๙๑๐,๐๒
รายได้เบ็ดเตล็ด	๓๖๙,๐๐๐.๐๐	๑๖๙,๐๐๐.๐๐	๓๔๗,๙๘๑.๕๐
เงินช่วยเหลือ หมวดเงินอุดหนุน	๒๔,๐๐๐,๐๐๐.๐๐	๓๑,๐๐๐,๐๐๐.๐๐	๕๘,๖๕๙,๑๗๙.๗๘

ข้อมูลรายรับ รายจ่ายย้อนหลัง ๕ ปี

ปี พ.ศ.	พ.ศ. ๒๕๕๙	พ.ศ. ๒๕๕๐	พ.ศ. ๒๕๕๑	พ.ศ. ๒๕๕๒	พ.ศ. ๒๕๕๓
รายรับ	๖๔,๐๐๐,๐๐๐	๖๔,๐๐๐,๐๐๐	๔๔,๔๑๘,๖๘๘.๔๙	๖๓,๖๓๒,๙๗๘.๕๘	๘๐,๗๒๗,๐๖๙.๖๒
รายจ่าย	๖๒,๙๕๖,๒๕๐.๔๗	๖๒,๙๕๖,๒๕๐.๔๗	๒๓,๕๕๘,๖๒๘.๕๕	๖๓,๕๖๒,๐๗๙.๗๓	๘๐,๐๖๔,๓๙๐.๔๗

๓. บทบาท/การมีส่วนร่วมของประชาชนในกิจกรรมทางการเมืองและการบริหาร

เทศบาลตำบลอุโมงค์มีการส่งเสริมให้ประชาชนมีส่วนร่วมทางการเมือง ให้มีความรู้ความเข้าใจในระบบประชาธิปไตย และระบบการปกครองส่วนท้องถิ่น เพื่อเพิ่มประสิทธิภาพในการพัฒนาของท้องถิ่น โดยประชาชนมีส่วนร่วมในกิจกรรมการเมือง และการบริหาร ตลอดจนให้ประชาชนมีการตรวจสอบการทำงานขององค์กรปกครองส่วนท้องถิ่นเพื่อความโปร่งใส

สถิติการเลือกตั้งผู้บริหารท้องถิ่น และสมาชิกสภาท้องถิ่น(เทศบาลตำบลอุโมงค์)

ประเภทการเลือกตั้งท้องถิ่น	วัน/เดือน/ปี	ผู้มีสิทธิ	จำนวนผู้มาใช้สิทธิ	มีผู้มาใช้สิทธิร้อยละ	บัตรเสียร้อยละ
การเลือกตั้งสมาชิกสภาเทศบาล เขต ๑	๙ มี.ค.๕๑	๕,๑๘๖	๓,๗๘๙	๗๓.๐๖	๓.๔๐
การเลือกตั้งสมาชิกสภาเทศบาล เขต ๒	๙ มี.ค.๕๑	๕,๓๙๓	๓,๙๑๕	๗๒.๖๐	๓.๐๙
การเลือกตั้งนายกเทศมนตรี (โดยตรง)	๖ ม.ค. ๕๑	๑๐,๕๘๐	๘,๒๑๐	๗๗.๖๐	๑.๖๙

๔. การอำนวยความสะดวกเกี่ยวกับความปลอดภัยในชีวิตและทรัพย์สิน และสวัสดิการของประชาชน

เทศบาลตำบลอุโมงค์มีแผนงานการรักษาความปลอดภัย รักษา ความสงบเรียบร้อย และมั่นคงให้แก่ประชาชน เพื่อให้ประชาชน มีขวัญกำลังใจ มีความปลอดภัยในชีวิตและทรัพย์สินโดยได้จัดให้มีโครงการส่งเสริมการฝึกอบรม อปพร. อุดหนุนฝ่ายปกครอง กำหนด ผู้ใหญ่บ้านในการรักษาความสงบเรียบร้อย จัดเจ้าหน้าที่อยู่เวรยามสถานที่ราชการ

๒.๙ ผลจากการพัฒนาในแผนพัฒนาที่ผ่านมา

จากแผนยุทธศาสตร์การพัฒนาของเทศบาลตำบลอุโมงค์ (พ.ศ. ๒๕๕๔ - ๒๕๕๖) ที่ผ่านมานับได้ว่าเทศบาลตำบลอุโมงค์ ได้บรรลุเป้าหมายของการพัฒนาหรือเป็นไปตามวิสัยทัศน์เดิมที่ตั้งไว้ ซึ่งจะเห็นว่าการพัฒนาพื้นที่ทำให้เกิดความเปลี่ยนแปลงในหลายด้าน หรือหลายมิติของพื้นที่ตำบลอุโมงค์ โดยสรุปได้ดังนี้

๑) มิติทางการเมืองที่สร้างความร่วมมือ และบทบาทของกลุ่มประชาชนที่หลากหลายมีส่วนร่วมในกิจกรรม หรือทางการเมืองมีความเข้าใจในบทบาทและหน้าที่ของท้องถิ่น เชื่อมั่นในการพัฒนาของเทศบาล โดยให้ความร่วมมือในการชำระภาษี ทุกคนมีสิทธิ์และใช้สิทธิ์ทางการเมืองในทุกระดับในระบอบประชาธิปไตย ไม่ว่าจะเป็นการเมืองระดับท้องถิ่น ระดับชาติ มีการสร้างกระบวนการร่วมคิด ร่วมทำ ร่วมแก้ปัญหา ช่วยเป็นหูเป็นตาให้เทศบาลทำให้การพัฒนาในด้านต่าง ๆ เป็นไปอย่างโปร่งใส ชุมชน

สามารถบริการจัดการงบประมาณเพื่อแก้ปัญหาในชุมชนของตนเอง โดยนำหลักการกระบวนการประชาคมมาใช้ในการพิจารณาแก้ปัญหาของชุมชนมากขึ้น ทั้งนี้ มิติทางการเมืองนั้นนับว่าได้สร้างและขยายแนวคิดให้ประชาชนสามารถที่จะเข้ามามีบทบาททางการเมืองท้องถิ่นหรือสร้างคนรุ่นใหม่ให้เข้ามาทำงานในฐานะตัวแทนของประชาชนมากขึ้น

๒) มิติทางสังคม ผลจากการพัฒนาตามแผนพัฒนาเศรษฐกิจและสังคมแห่งชาติ รวมทั้งนโยบายของรัฐบาลที่ผ่านมามีได้ส่งผลกระทบต่อสังคมไทย โดยเฉพาะวัฒนธรรม ประเพณี ค่านิยมตลอดจนวิถีชีวิตของชาวล้านนา เนื่องจากความอ่อนแอของระบบการศึกษา และประชาชนที่ไม่มีเกราะป้องกันตัวเองจากกระแสการไหลบ่าของวัฒนธรรมตะวันตก ในยุคโลกาภิวัตน์ที่มีการแข่งขันกันอย่างเสรี เทศบาล ในฐานะหน่วยการปกครองส่วนท้องถิ่น จึงได้พยายามที่สร้างความเข้มแข็งของสังคมชุมชนให้คงไว้ซึ่งเอกลักษณ์ของท้องถิ่นดั้งเดิมไว้อย่างยั่งยืน การเกิดทุนสถาบันพระมหากษัตริย์ เช่น การส่งเสริมประเพณีต่าง ๆ การอนุรักษ์ภูมิปัญญาท้องถิ่นในรูปแบบของกิจกรรมการเรียนรู้ การประกวด ส่งเสริมสนับสนุนอุปกรณ์ ฯลฯ ทำให้ประชาชนในมิติทางสังคม ยังคงเอกลักษณ์ของตนเองไว้ได้อย่างเหนียวแน่น ด้านการศึกษา ได้ส่งเสริมการศึกษาในการจัดการระบบการศึกษา และมีความพร้อมในการรับโอนภารกิจด้านการศึกษา และได้ส่งเสริมสนับสนุนการจัดการศึกษาของโรงเรียนในพื้นที่ทุกโรงเรียน ตลอดจนวัด การส่งเสริมคุณธรรม จริยธรรม

๓) มิติทางเศรษฐกิจ เทศบาลตำบลอุโมงค์ สามารถส่งเสริมอาชีพให้ประชาชนโดยมีการรวมกลุ่มเป็นกลุ่มอาชีพอย่างยั่งยืน ในการร่วมกันผลิต และจำหน่ายสินค้าโดยใช้วัตถุดิบที่มีอยู่ในท้องถิ่น และส่งเสริมกลุ่มอาชีพได้รับความรู้วิทยาการใหม่ให้สามารถนำมาพัฒนาผลิตภัณฑ์ หรือสินค้าให้ได้มาตรฐานตามมาตรฐานสินค้าหนึ่งตำบล หนึ่งผลิตภัณฑ์ระดับ ๔ ดาว ๕ ดาว จนสินค้าเป็นที่ยอมรับของผู้บริโภคมากมาย สร้างชื่อเสียงให้เทศบาลตำบลอุโมงค์ไปทั่วประเทศ นอกจากนี้ ในการส่งเสริมการตลาดสินค้าได้จัดกิจกรรมหลากหลายรูปแบบ ส่งเสริมการแปรรูปสินค้าโดยเฉพาะสินค้าทางการเกษตรซึ่งล้นตลาด สามารถแก้ปัญหาให้เกษตรกรได้

นอกจากนี้ ผู้บริหารเทศบาล ยังได้นำแนวพระราชดำริสปรัชญาเศรษฐกิจพอเพียง ของพระบาทสมเด็จพระเจ้าอยู่หัวมาใช้ในการดำเนินงาน และส่งเสริมและขยายแนวปรัชญาดังกล่าว ให้ประชาชนในพื้นที่ได้ปฏิบัติอย่างเป็นรูปธรรม โดยการดำเนินงานของศูนย์การเรียนรู้ชุมชนตามแนวพระราชดำริสปรัชญาเศรษฐกิจพอเพียง ตำบลอุโมงค์ ในพื้นที่ ๔๕ ไร่ ได้จัดและพัฒนาให้เป็นศูนย์เรียนรู้หรือแหล่งเรียนรู้ของหน่วยงาน สถานศึกษา ประชาชนที่สนใจทั่วไปได้เรียนรู้ศึกษาดูงาน และถ่ายทอดความรู้สู่ชุมชน และโครงการอื่น ๆ ที่เกี่ยวข้อง ได้แก่

- โครงการสายใยรักแห่งครอบครัว
- โครงการลดเมืองร้อนด้วยมือเรา ปีที่ ๕
- โครงการ ๘๔ ครีวเรือนเครือข่ายสายใยรักแห่งครอบครัว ตามแนวปรัชญาเศรษฐกิจพอเพียง

๔) มิติด้านสิ่งแวดล้อม ในระยะการพัฒนาที่ผ่านมา ปัญหาสิ่งแวดล้อมนั้นสร้างผลกระทบทั้งในแง่ของสังคม ชุมชน และมีปัจจัยที่อยู่นอกเหนือการควบคุมอื่น ๆ จึงได้สร้างกระบวนการมีส่วนร่วม และจิตสำนึกของประชาชน และในส่วนของเทศบาลเอง ได้กำหนดเป้าหมายชัดเจน โดยการนำระบบการบริหารจัดการตามมาตรฐานสากลด้านสิ่งแวดล้อม จนได้รับการรับรองมาตรฐานการบริหารจัดการด้านพลังงานในสำนักงานและองค์กรภาคีชุมชน ตามมาตรฐาน ISO ๑๔๐๐๑ การเพิ่มพื้นที่สีเขียว ปรับปรุงภูมิทัศน์ในพื้นที่ให้สวยงาม การลดมลภาวะ ลดโลกร้อนด้วยมือเรา การบริหารจัดการทรัพยากรน้ำ ฯลฯ การบังคับใช้กฎหมายด้านสิ่งแวดล้อมอย่างจริงจัง

๕) มิติด้านโครงสร้างพื้นฐาน กล่าวได้ว่าประชาชนทุกชุมชน หมู่บ้านได้รับความสะดวกด้านระบบสาธารณูปโภค สาธารณูปการ ถนน สะพาน ทางเท้า ฯลฯ การคมนาคมที่ได้รับการพัฒนาจากโครงการของรัฐบาล และของท้องถิ่นเอง ถนนทางหลวง เกือบจะเต็มพื้นที่ แต่ปัญหาในการพัฒนาถนนบางสาย ไม่ใช่อำนาจของท้องถิ่น เช่น ทางหลวงชนบท ทางหลวงแผ่นดิน ทางรถไฟ เป็นต้น

ผลจากการดำเนินงาน ทำให้เทศบาลตำบลอุโมงค์ ได้รับรางวัลที่สำคัญเป็นรางวัลเกียรติยศท้องถิ่น นำมาซึ่งความภาคภูมิใจของประชาชนตำบลอุโมงค์ เช่น

- รางวัลถ้วยพระราชทานเมืองน่าอยู่อย่างยั่งยืน ระดับประเทศ (เทศบาลขนาดกลาง) จากสมเด็จพระเทพรัตนราชสุดาฯ สยามบรมราชกุมารี
- รางวัลถ้วยพระราชทานลดเมืองร้อนด้วยมือเรา จากทูลกระหม่อมหญิงอุบลรัตนราชกัญญา สิริวัฒนาพรรณวดี
- รางวัลถ้วยพระราชทานเชิดชูเกียรติแก่องค์กรระดับท้องถิ่นผู้ปฏิบัติประสพผลดี โครงการเศรษฐกิจพอเพียง สมเด็จพระเทพรัตนราชสุดาฯ สยามบรมราชกุมารี

โดยสรุป ผลการพัฒนาในมิติหลัก ๆ ข้างต้น นับได้ว่าการพัฒนาได้บรรลุเป้าหมายวิสัยทัศน์การพัฒนาของท้องถิ่น

สำหรับปัญหาอุปสรรคในการดำเนินงานในปีงบประมาณ ๒๕๕๒ งบประมาณหมวดเงินอุดหนุนไม่เป็นไปตาม
ประมาณการรายรับ ซึ่งขาดไป ๑๐ กว่าล้านบาท ทำให้กิจกรรม โครงการบางโครงการไม่สามารถดำเนินงานได้ตามที่กำหนดในแผน
ดำเนินงานได้ ซึ่งเกิดจากปัญหาภาวะเศรษฐกิจของประเทศ และในปีงบประมาณ ๒๕๕๓ คาดว่าจะเกิดปัญหาเช่นเดียวกับปีที่ผ่านมา
เพราะรัฐบาล จะโอนเงินหมวดดังกล่าวให้องค์กรปกครองส่วนท้องถิ่น แค่ ๒ งวด จึงต้องบริหารงานงบประมาณ ที่จำกัดและ
จะต้องทำความเข้าใจกับทุกฝ่ายที่เกี่ยวข้องต่อไป